



Архитектурные

истории

Уважаемые читатели!

Наша виртуальная выставка представляет книжные раритеты из фонда Научной библиотеки Тольяттинского государственного университета – учебники, по которым учились студенты архитектурно-строительных факультетов конца XIX и начала XX веков, уникальные образцы архитектурной педагогики того времени.

История этих книг удивительна. Они были написаны и изданы в эпоху появления новых архитектурных стилей: модерна, новорусского стиля, неоклассицизма. Промышленному зодчеству и массовому строительству того времени требовался универсальный тип специалиста инженера-архитектора.

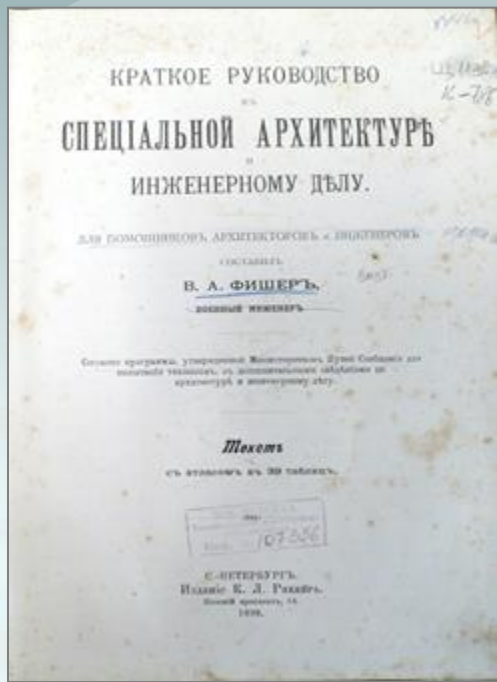
Все издания – часть лично собранной профессиональной коллекции.

Каждая книга на титульном листе имеет владельческий знак: «Инженер сельского огнестойкого строительства В.Лебедев».

Указаны годы – 1914, 1915, 1917... Видимо, даты появления книг в коллекции инженера.

Мы можем проследить дальнейший путь этих книг по штампам и печатям библиотек, где хранились эти издания: «Библиотека управ. Владивосток. Торгов. Порты. Отдель 1»; «Фундаментальная библиотека Высшего Московского технического училища»; «Благовещенское политехническое училище».

Как попали эти книги в наш город, проделав путь от берегов Тихого океана до волжских берегов? Как сложилась дальнейшая судьба владельца коллекции, инженера Лебедева? Эти загадки ждут своих исследователей.



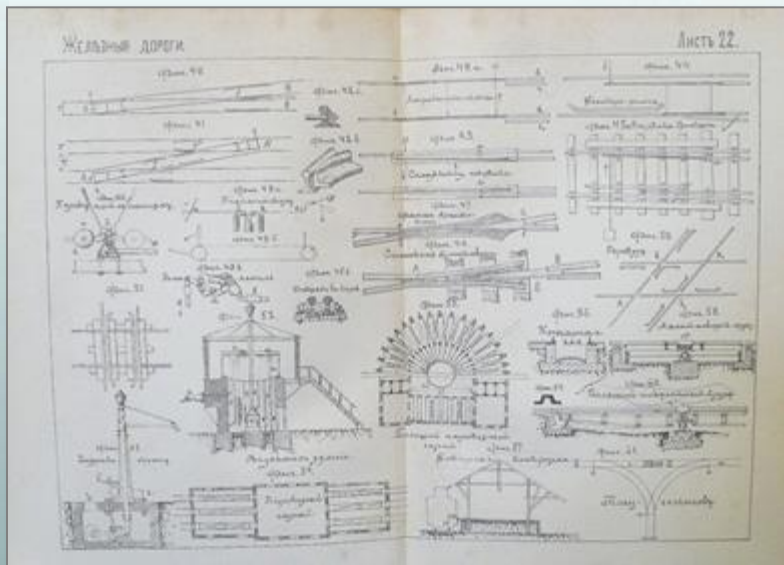
Система архитектурно-строительного образования в России в конце XIX века имела два крупных центра подготовки, располагавшихся в Москве и Санкт-Петербурге, и высшие учебные заведения при инженерно-строительных факультетах в Варшаве, Риге, Киеве и Томске.

Университеты только начинали печатные публикации лекционных курсов своих профессоров, поэтому учебники для высшей школы были очень востребованы студентами и преподавателями. Тем более ценны дореволюционные педагогические издания, сохранившиеся в фонде Научной библиотеки Тольяттинского университета.

Краткое руководство к специальной архитектуре и инженерному делу : для помощниковъ архитекторовъ и инженеровъ / сост. В. А. Фишер. - Санкт-Петербург : Изданіе К. А. Риккера, 1898. - 488 с.

Самым ранним учебным изданием по архитектуре прошлого века из собрания дореволюционных книг Научной библиотеки является «Краткое руководство к специальной архитектуре и инженерному делу».

Учебник составил русский военный инженер, генерал-майор Валерьян Адамович Фишер – выпускник Санкт-Петербургской Николаевской Инженерной Академии.



Все главы этой книги составлены по лучшим печатным курсам профессоров Института Инженеров Путей сообщения и Николаевской инженерной академии.

Учебник Фишера состоит из двух основных разделов: «Специальная архитектура» и «Инженерное дело» и содержит ссылки на чертежи, размещённые в отдельно изданном к нему атласе.

Краткое руководство к специальной архитектуре и инженерному делу : атлас : для помощниковъ архитекторовъ и инженеровъ / сост. В. А. Фишер. - Санкт-Петербург : Изданіе К. А. Риккера, 1898. - 39 л. таблиц.

В фонде библиотеки хранится ещё один учебник В.А. Фишера, написанный в соавторстве с Л.О Бронишем – «Краткое руководство къ строительному искусству и архитектуре: (общія начала)».

Люциан Осипович Брониш – военный инженер, генерал-лейтенант русской армии, член Русского технического общества, также выпускник Санкт-Петербургской Николаевской Инженерной Академии.

Краткое руководство къ строительному искусству и архитектуре : (общія начала) : рекомендованное въ программахъ на званіе техника путей сообщения. Вып. 1; 2. Материалы и работы. Основания и части зданій / сост. Л. Бронишъ, В. Фишеръ. - 6-е изд., испр. и доп. - Санкт-Петербург : Паровая скоропечатня Г. П. Пожарова, 1903. - [402] с.



Учебник был рекомендован Министерством народного просвещения для подведомственных ему фундаментальных библиотек промышленных училищ, в которых изучалось строительное искусство.

Первое издание «Краткого руководства...» вышло в свет в 1891 году и стало очень популярным. Учебник выдержал восемь изданий, последнее напечатано в 1914 году.

На выставке представлено 6-е издание, вышедшее в 1903 году.

— 98 —

Отрывки земли произрастают землекопами, число которых увеличивается Урочищем Положенском. При мягком грунте употребляется четырехугольная желважная лопата (фиг. 20), а при глинистом — лопату, отличающуюся от лопаты черемшом, наложенным къ лопатки, имеющей на верхней кромкѣ углубленіе, на которое рабочей ставится лопу при оттапливаніи. Ценовая обыкновенной лопаты до 1/3 кв. ф., а средней до вѣсъ 5 фунтовъ. Шпатель лопата, употребляемая въ саперныхъ частяхъ, несколько легче обыкновенной и черенко ея короче оно состоитъ деревянна, съ желважкою нагнутымъ, выкопанною полая лопата (фиг. 22) и металлическая, желважна, остроугольная лопата съ краевымъ черенкомъ (фиг. 23). Въ Туркестанѣ Сарчи и Киргизы успѣшно работаютъ копанками, состоящими изъ желважнаго леса,

— 99 —

Выполняя работы отъкоса выемки и выемки верховъ, т. е. высоты еяхъ, прилегающихъ къ поверхности земли, и выемки еяхъ въ поперечномъ профилѣ, рабочие черпаютъ (въ выемку) прѣдѣры штыремъ черпака, но со значимъ + или —, определяют на планѣ свѣтъ откоса выемки, выемки: 0,1 = 29,05 = 2,17 с. 0,1 = 26,09 = 21,3 с. 0,1 = 35,09 = 15 с. 0,1 = 28,03 = 14 с. мм, или же графически, или показано сбоку фиг. 10 призматическая лопата, гдѣ прѣдѣры означаютъ прѣдѣры поверхности выемки, а лопаты 1, 2 — гласна съ вертикальнымъ положеніемъ II, а также и вертикаль горизонтальной плоскости съ вертикальнымъ положеніемъ, производимъ черезъ лопату выемки факта лопаты, а потому прѣдѣры этихъ лопатъ между собою даютъ свѣтъ откоса. Опредѣливъ прѣдѣры откоса, получимъ действительное сечение выемки и шпатель, т. е. прѣдѣры еяхъ съ выемкой, площадь которой состоитъ изъ выемки призматическаго факта, призматическаго и трапеціи и будучи помножена на средня прѣдѣры откоса фигуру, дадутъ величину объема выемки. Въ выемку прѣдѣры откоса выемки въ выемку поперечнаго сѣченія, но въ прѣдѣры откоса выемки и шпатель, для большей выемки, выемки свѣтъ лопаты и выемки прѣдѣры.

Для работы выемки отъкоса выемки, свѣтъ откоса выемки на выемку, означенное поперечнаго сѣченія, и дѣлать составляется таблица выемки работы по сапурной формѣ:

Таблица выемки работы для поперечнаго сѣченія съ выемкой въ торжѣ съ продольнымъ сѣченіемъ выемки.

Наименованіе участка выемки.	Номер участка выемки.	Объемъ въ куб. саж.	Объемъ въ куб. саж.	Примѣчанія.
I	I	—	—	—
II	II	—	—	—
III	III	—	—	—
IV	IV	—	—	—
V	V	—	—	—
VI	VI	—	—	—
VII	VII	—	—	—
VIII	VIII	—	—	—
Итого		—	—	—
I и II	I	—	—	—
III	II	—	—	—
IV	III	—	—	—
V	IV	—	—	—
VI	V	—	—	—
VII	VI	—	—	—
VIII	VII	—	—	—
Итого		—	—	—

Примѣчанія:
 I (14+16+9+2,25) = 2225
 II = 2225 кв. с.
 III = 1,4 кв. с.
 IV = 1,4 кв. с.
 V = 1,4 кв. с.
 VI = 1,4 кв. с.
 VII = 1,4 кв. с.
 VIII = 1,4 кв. с.
 Итого = 72 91 2225

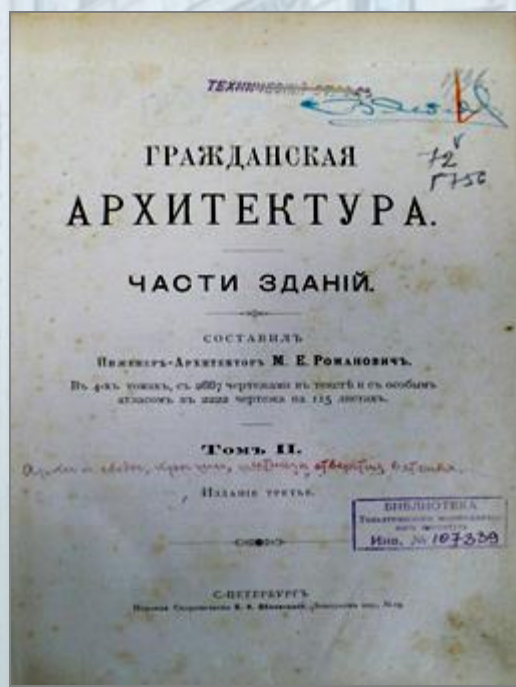
Примѣчанія:
 I (14+14) 25 = 975
 II (14+14) 25 = 975
 III (20+14) 25 = 975
 IV (14+14) 25 = 975
 V (14+14) 25 = 975
 VI (14+14) 25 = 975
 VII (14+14) 25 = 975
 VIII (14+14) 25 = 975
 Итого = 824 1138,5 1113
 А всего = 1093,5 2073,5 4392

Примѣчанія:
 I (14+14) 25 = 975
 II (14+14) 25 = 975
 III (20+14) 25 = 975
 IV (14+14) 25 = 975
 V (14+14) 25 = 975
 VI (14+14) 25 = 975
 VII (14+14) 25 = 975
 VIII (14+14) 25 = 975
 Итого = 824 1138,5 1113
 А всего = 1093,5 2073,5 4392

Знаменитый дореволюционный русский курс «Гражданской архитектуры», составленный инженером и архитектором Михаилом Евгеньевичем Романовичем, имеет большую научную и историческую ценность. Автор использовал в своём труде материалы и разработки знаменитой научной работы по гражданской архитектуре Аполлинария Каэтановича Красовского – основоположника теории «рациональной архитектуры».

В учебном курсе даётся систематическое изложение теории архитектуры и большое количество упражнений, помогающих приобрести навык в составлении проектов и сметных исчислений. Первое издание вышло в 1895 году и неоднократно переиздавалось в дореволюционной России.

Гражданская архитектура : Части зданий. В 4 т. / сост. М. Е. Романовичъ. - Издание 3-е. - С.-Петербургъ : Паровая Скоропечатня П. О. Яблонскаго, 1908.



Содержание курса по томам:

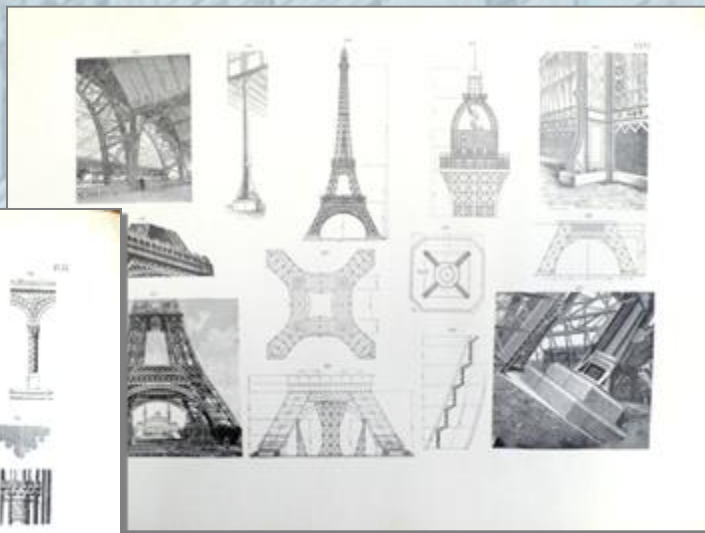
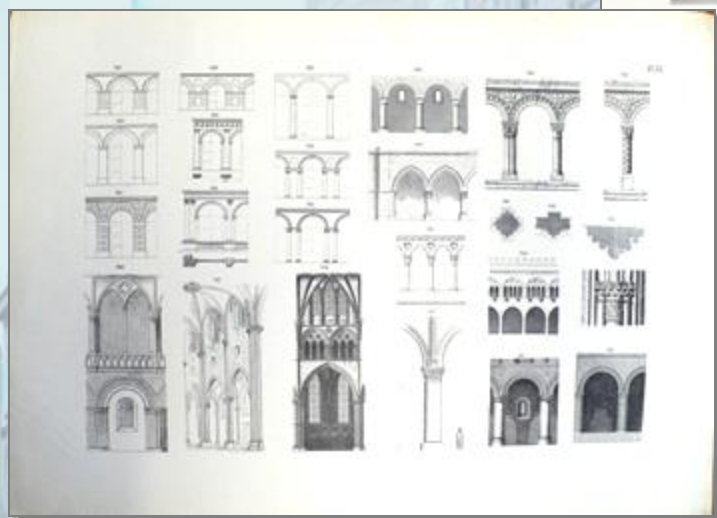
Том 1. I. Основания зданий. II. Стены. III. Отдельные подпоры. IV. Карнизы и верхние оконечности стен. V. Потолки. VI. Полы.

Том 2. VII. Арки и своды. VIII. Крыши (стропила и кровли). IX. Лестницы. X. Отверстия в стенах.

Том 3. XI. Отхожие места и писсуары. XII. Громоотводы. XIII. Отопление зданий.

Том 4. XIV. Вентиляция жилых помещений. XV. Службы. XVI. Подмости и леса.

К учебному курсу «Гражданская архитектура» Романовичем был отдельно составлен и атлас. Он вышел в картонной издательской папке и содержал более 2 тысяч практических архитектурно-строительных чертежей начала XX века.



**Романович М. Е. (Инженер-архитектор).
Гражданская архитектура : Части зданий :
Атласъ чертежей : (на 115 листахъ 2,221
чертежъ) / М. Е. Романович. - С.-Петербургъ :
Товарищество Р. Голике и А. Вильборгъ,
1903. - 1 папка ([73] отд. л.) : чертежи.**

В начале XX века преподавателями архитектурно-строительных факультетов использовались и переводные зарубежные учебники. Это способствовало распространению новейших строительных знаний и знакомству студентов с зарубежным опытом по строительству и архитектуре.

В фонде Научной библиотеки представлены два учебника, переведённых с немецкого языка. Оба издания вышли под редакцией Льва Петровича Шишко.



Лев Петрович Шишко – русский архитектор, гражданский инженер, доктор технических наук, автор научных трудов, инженерных и архитектурных проектов для Санкт-Петербурга и пригородов, а также Хельсинки, Пскова, Томска и Саратова.

Шишко часто выступал в качестве переводчика и редактора переводов научной литературы с немецкого языка.

Он был одним из самых талантливых педагогов Института гражданских инженеров по гражданской архитектуре. На протяжении десятилетий студенты – будущие архитекторы и инженеры учились по его учебникам.

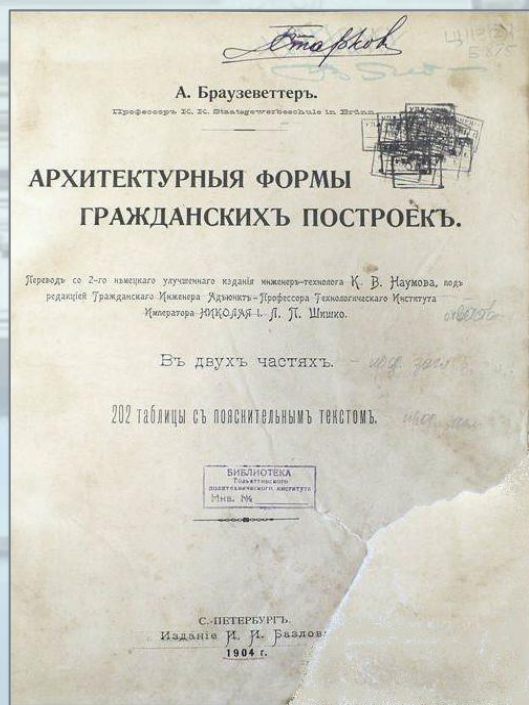
Полное руководство по гражданской архитектуре = (Baukunde des Architekten). Отдѣлъ 2 и 3. Плотничныя работы. Кровли / полный переводъ съ 5-го немецкаго изданія съ измененіями и дополненіями В. Леви и В. Келдышъ ; под ред. Л. П. Шишко. - Санкт-Петербург : Типографія Т-ва "Народная Польза", 1909. - 162 с. : ил.

Под редакцией Л. П. Шишко была переведена и книга профессора А. Браузеветтера «Архитектурные формы гражданских построек». Это издание 1904 года известно многим современным специалистам в области архитектурного декорирования фасадов.

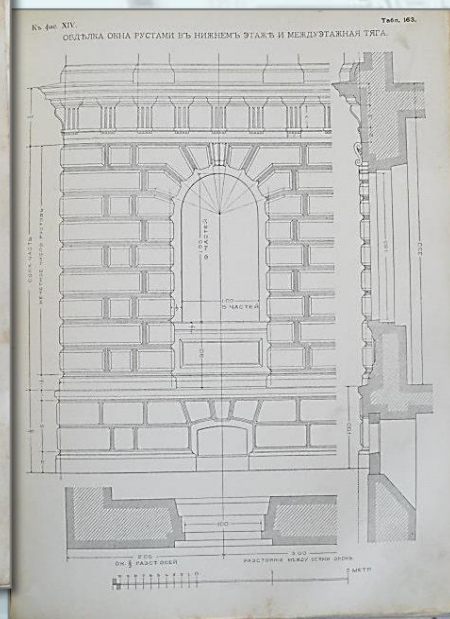
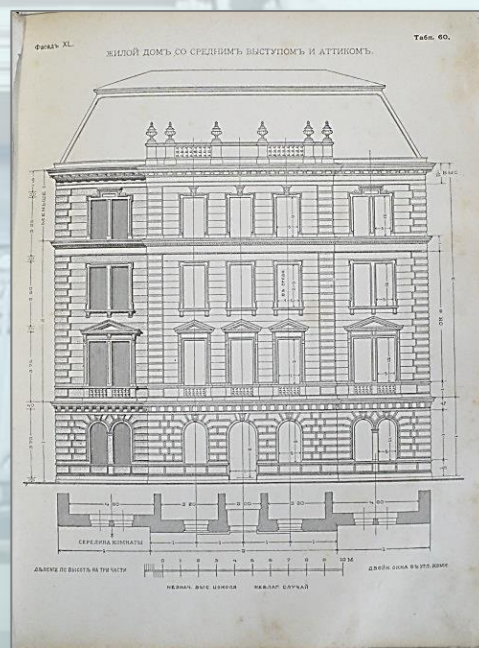
Автор учебного пособия в своём труде систематизировал варианты применения различных архитектурных деталей в оформлении фасадов домов.

В книге приведено большое количество вариантов отделки гражданских домов с элементами лепнины, резьбы по дереву, чертежами и размерами. Книга содержит 23 листа чертежей с пояснительным текстом.

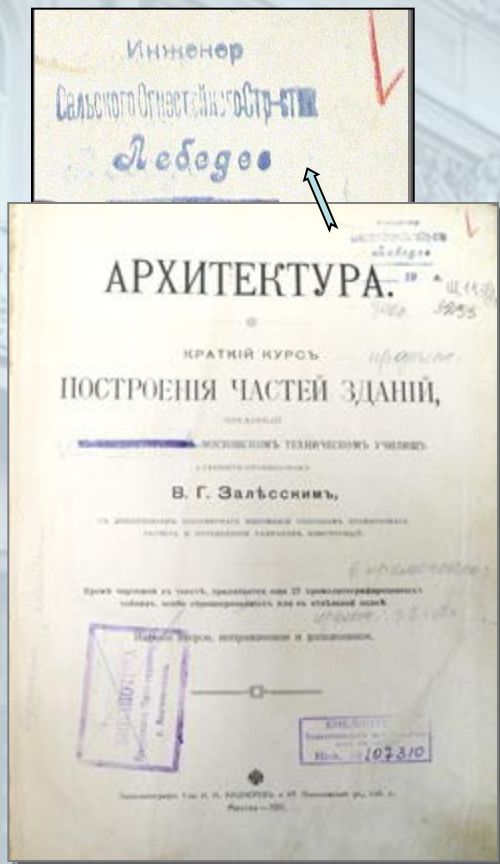
Браузеветтеръ А. Архитектурныя формы гражданскихъ построекъ : 202 таблицы съ пояснительнымъ текстомъ. В 2 ч. / А. Браузеветтеръ. - Санкт-Петербург : Издание И. И. Базлова, 1904. - 23 с. - Прил. : 202 табл. на отдельных листах.



Пособие, ставшее незаменимым для практикующих архитекторов и строителей прошлого века, представляет профессиональный интерес и в наши дни.



Автор учебника «Архитектура. Краткій курсъ построения частей зданий» Василий Герасимович Залесский – русский архитектор, инженер, специалист по строительному делу, отоплению и вентиляции, председатель Московского отделения Общества гражданских инженеров. Залесский был профессором Императорского Московского технического училища.



Курс «Построения частей зданий» разделён на 8 статей:

- 1) Основание зданий,
- 2) Стены и перегородки,
- 3) Отдельные подпоры,
- 4) Своды,
- 5) Потолочные покрытия,
- 6) Крыши со стропилами и кровлей,
- 7) Лестницы,
- 8) Заполнение оконных и дверных отверстий.

Первое издание учебника вышло в 1904 году.

Представленное на выставке второе издание 1911 года было дополнено несколькими статьями, посвящёнными началу применения железобетона в строительстве гражданских зданий.

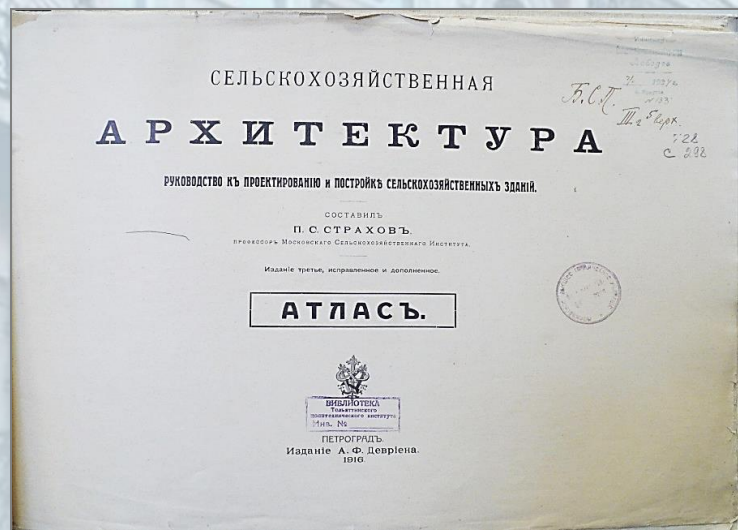
Залесский В. Г. Атлас чертежей к курсу Архитектуры : части зданий / В. Г. Залесский. - [Москва] : [б. и.], 1904. - 27 табл.



Залесский В. Г. Архитектура : Краткій курсъ построения частей зданий, читанный въ императорскомъ Московскомъ техническомъ училище адъюнктъ-профессоромъ В. Г. Залесскимъ, съ дополненіемъ популярнаго изложенія способовъ проверочнаго расчета и определенія размеровъ конструкций / В. Г. Залесский. - Изд. 2-е, испр. и доп. - Москва : Типо-литографія Т-ва И. Н. Кушнеревъ и Ко, 1911. - 640 с. : ил. - Прил.: 27 табл.

Атлас «Сельскохозяйственная архитектура: Руководство къ проектированію...» вышел как приложение к основному учебнику Петра Сергеевича Страхова, профессора Петровской сельскохозяйственной академии и кафедры строительного искусства Московского сельскохозяйственного института.

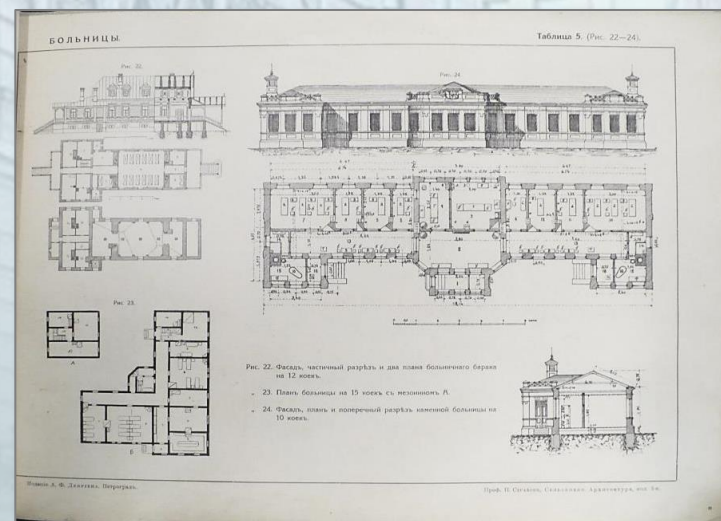
В альбоме представлены чертежи и планы сельскохозяйственных построек и жилых усадеб. На титульном листе книги стоит штамп фундаментальной библиотеки Высшего Московского технического училища. Именно в этом училище с 1899 по 1909 год профессор Страхов преподавал прикладную механику, сопротивление материалов, механическую технологию и черчение.



**Сельскохозяйственная архитектура :
Руководство къ проектированію и
постройкъ сельскохозяйственныхъ зданій :
атласъ / сост. П. С. Страховъ. - Изд. 3-е,
испр. и доп. - Петроградъ : Изданіе А. Ф.
Девриена, 1916. - 75 с. : ил.**

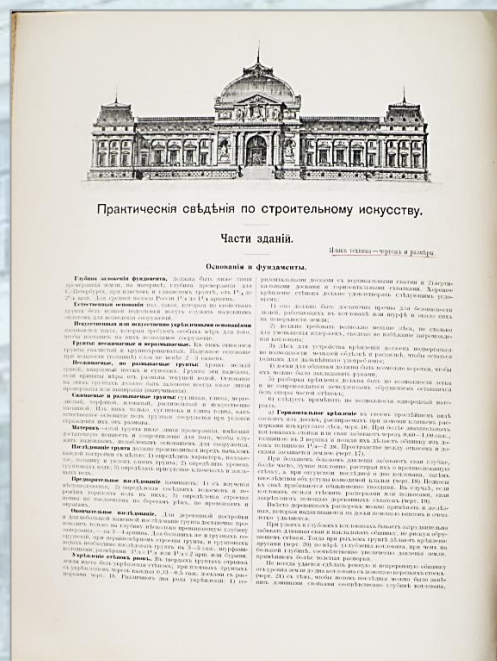
Курс по сельскохозяйственной архитектуре был разработан для студентов Московского сельскохозяйственного института в 1899 году и несколько раз переиздавался.

В предисловии к 3-му изданию 1916 года автор писал, что «не смотря на учебное назначение моей книги, мною приложено стараніе чтобы она могла быть полезной и вообще для всякаго русскаго сельскаго хозяина».



Автор учебного пособия «Архитектурные формы. Каменные, кирпичные и деревянные» гражданский инженер Александр Николаевич Дуров преподавал рисование в Императорском Московском инженерном училище.

Позднее заведовал кафедрой «Гражданская архитектура» Московского Государственного Университета Путей Сообщения Императора Николая Второго и читал там лекции по предмету «Основы архитектуры с курсами отопления и вентиляции».



В книге представлены детали каменных, кирпичных, деревянных и кирпично-деревянных построек. В текст включены 460 чертежей.

Стилистика этих построек относится к псевдорусскому стилю, который был широко распространён на рубеже XIX–XX веков.

Учебное пособие и сегодня представляет интерес для практикующих архитекторов, дизайнеров и педагогов архитектурных факультетов.

Дуровъ А. Архитектурныя формы. Каменные, кирпичныя и деревянныя : пособіе при проектированіи для инженеровъ, студентовъ и техниковъ / А. Дуровъ. - Москва : Клише фотоцинкографическаго заведенія Бр. Грецовыхъ и Зайцева, 1904. - 199 с. : ил.

Военный инженер, гражданский архитектор Петербурга Александр Иванович Тилинский – автор учебного пособия «Руководство для проектирования и постройки зданий».

Он проектировал и строил дома в стиле модерн.

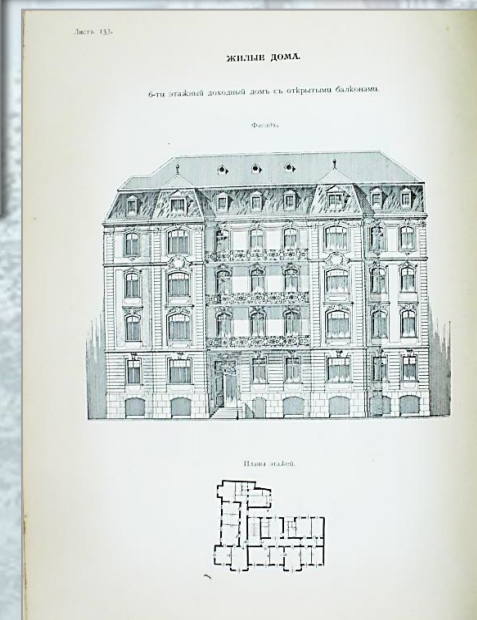
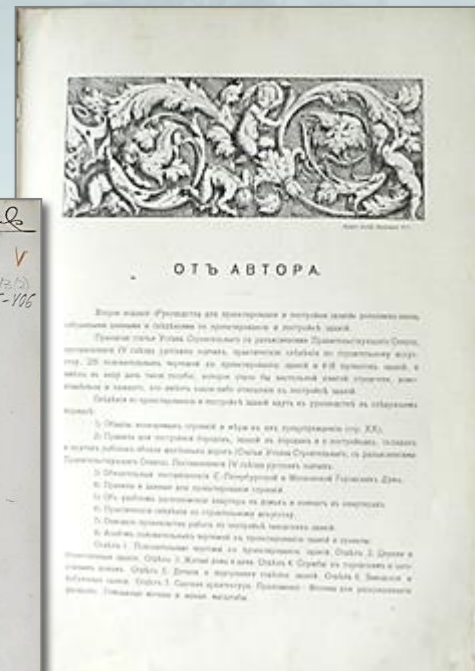
Тилинский написал несколько трудов по строительству. Его работы получили отличный отзыв современников «за нивелировку и поверочный расчёт сложных конструкций».

В книге представлены указания по ведению городского строительства, практические сведения о проектировании и строительстве зданий самых разных типов и предназначения.

Автор знакомит читателей с новейшими на тот момент правилами и технологиями строительства как отдельных зданий, так и городов в целом.

Текст издания сопровождается альбомом, в котором собрано 220 чертежей и 418 проектов зданий, многие из которых существуют до сих пор. В своё время издание стало настольной книгой для строителей и домовладельцев дореволюционной России.

Тилинский А. И. Руководство для проектирования и постройки зданий : практические сведения по строительному искусству и семь отделовъ чертежей и проектовъ зданий / А. И. Тилинский. - Изд. 2-е, испр. и доп. - Санкт-Петербург : Издание А. С. Суворина, [1912?]. - 162 с., [126] л. черт., рисунков : ил.

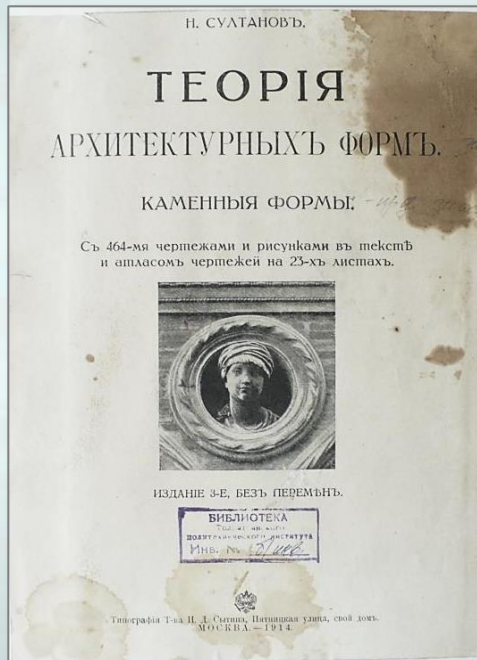


Автор учебника «Теория архитектурных форм: каменные формы»

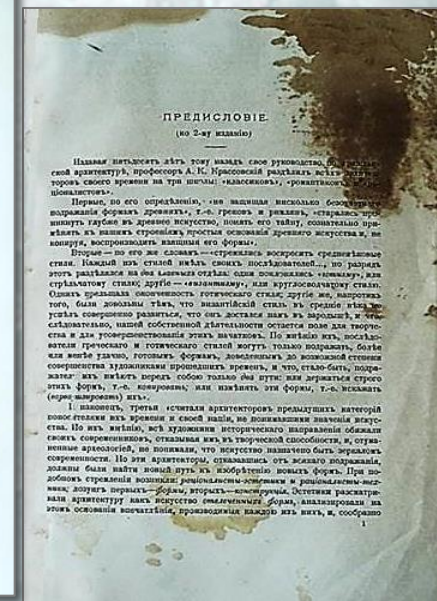
Николай Владимирович Султанов – архитектор, искусствовед, реставратор, директор Института гражданских инженеров (1895–1903).

Он был идеологом и исследователем византийского стиля в архитектуре, создателем замечательного Собора Петра и Павла в Петергофе.

В книге Султанов рассматривает связи архитектурных стилей различных эпох, их эволюцию и возможные тенденции развития на начало XX века. 12 глав книги вмещают в себя историю архитектуры, архитектурные стили, малые архитектурные формы и многое другое.



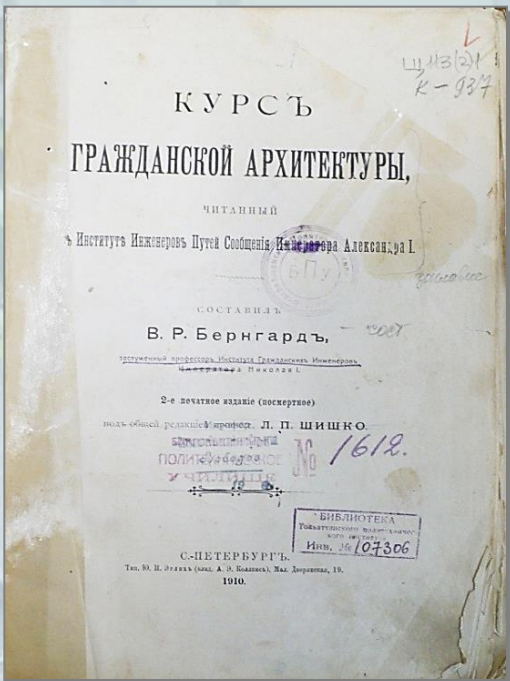
Султановъ Н. Теория архитектурныхъ формъ : каменные формы : съ 464-мя черт. и рис. въ текстѣ и атласомъ чертежей на 23-хъ л. / Н. Султановъ. - Изд. 3-е, безъ переменъ. - Москва : [б. и.], 1914. - 446 с. : ил. - Прил.: атлас чертежей на 23 л.



К изданию прилагается атлас чертежей. В нём помещены схематические чертежи и изображения, наиболее простые по форме, «т.е. материал, удобный для повторения на память, необходимый в архитектурном обиходе».

На все чертежи в тексте учебника имеются ссылки с указанием на номер листа.

Султановъ Н. Теория архитектурныхъ формъ : каменные формы : атласъ : съ 338 черт. на 23-хъ табл. / Н. Султановъ. - Изд. 3-е. - Москва : [б. и.], 1914. - 23 л. : черт. - Приложение к книге: Теория архитектурныхъ формъ / Н. Султановъ.

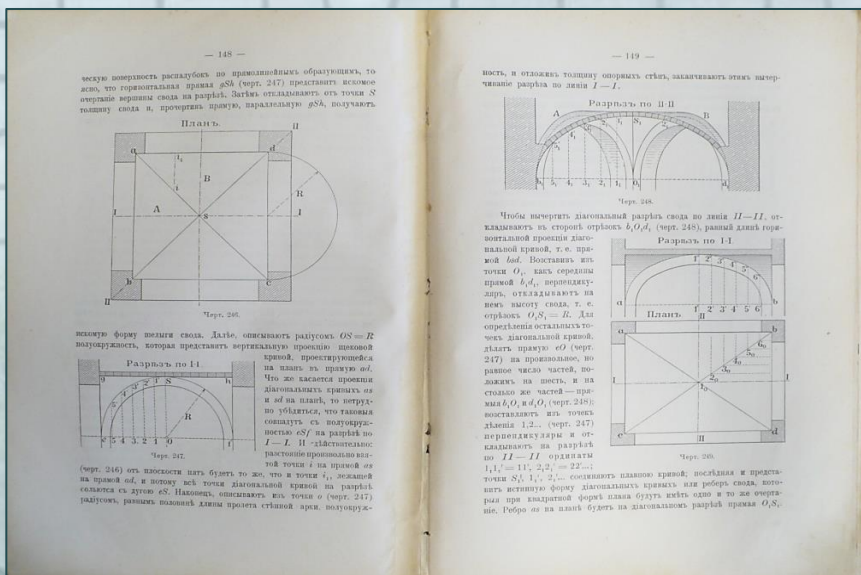


Автор-составитель учебника «Курсъ гражданской архитектуры...» профессор и первый директор Института гражданских инженеров в Санкт-Петербурге Вильгельм Рудольфович Бернгард.

Он был членом правления Петербургского общества архитекторов, известным педагогом, специалистом по строительному законодательству, строительной механике и технологии, санитарной технике, им написан ряд научных трудов.

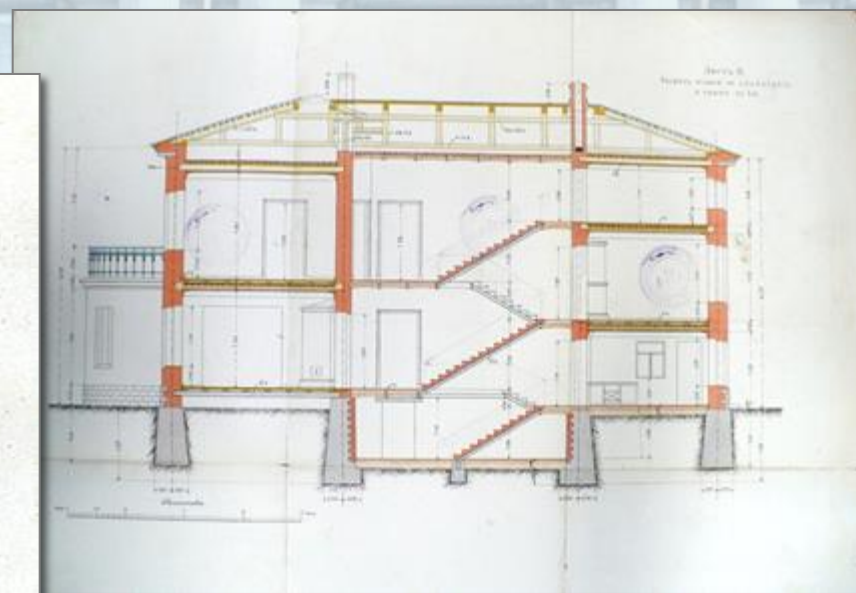
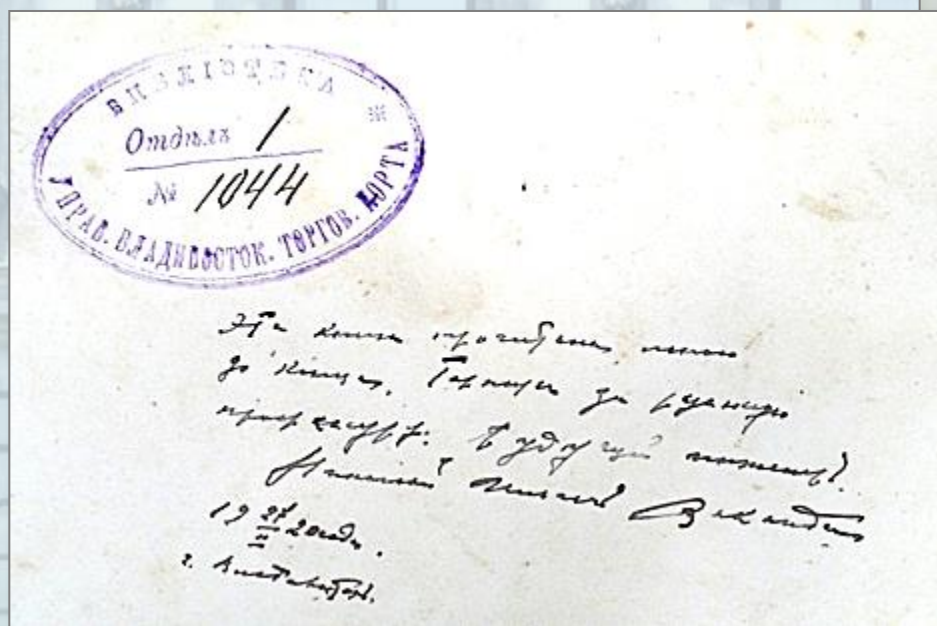
Архитектор Бернгард строил в Санкт-Петербурге и других городах здания в стиле эклектика.

Интересный факт: В.Р. Бернгардъ с 1882 года несколько лет занимал пост заведующего библиотекой Института инженеров путей сообщения.












Курсъ гражданской архитектуры, читанный въ Институте Инженеров Путь Сообщенія Императора Александра I / сост. В. Р. Бернгардъ. - 2-е печатное издание (посмертное). - Санкт-Петербург : Тип. Ю. П. Эрлихъ, 1910. - 484 с. : ил.


При подготовке материалов выставки на обороте чертежа из учебника профессора В.Р. Бернгарда был найден интересный автограф, датированный 27 февраля 1920 года: «Эта книга прочитана мною до конца. Горжусь за русскую профессию! Будущий инженер...» и неразборчивая подпись, в которой можно точно прочитать только имя и отчество – Николай Ильич.





История российского архитектурного образования, представленная на выставке учебниками, изданными на рубеже XIX–XX веков, даёт и нам, живущим в XXI веке, повод для гордости за русскую профессию, её верность традициям и самоотверженное служение делу подготовки профессиональных зодчих, создававших прекрасные здания и города – пространство, в котором мы живём.


ПРЕДСТАВЛЕННЫЕ НА ВЫСТАВКЕ ДОРЕВОЛЮЦИОННЫЕ УЧЕБНИКИ:


-  Браузеветтеръ А. Архитектурныя формы гражданскихъ построекъ : 202 таблицы съ пояснительнымъ текстомъ. В 2 ч. / А. Браузеветтеръ. - Санкт-Петербург : Издание И. И. Базлова, 1904. - 23 с. - Прил.: 202 табл. на отдельных листах. - Текст : непосредственный.
-  Гражданская архитектура : Части зданій. В 4 т. Т. 1 / сост. М. Е. Романовичъ. - Издание 3-е. - С.-Петербургъ : Паровая Скоропечатня П. О. Яблонскаго, 1908. - 584 с. : ил. - Текст : непосредственный.
-  Гражданская архитектура : Части зданій. В 4 т. Т. 2 / сост. М. Е. Романовичъ. - Издание 3-е. - С.-Петербургъ : Паровая Скоропечатня П. О. Яблонскаго, 1908. - 520 с. : ил. - Текст : непосредственный.
-  Гражданская архитектура : Части зданій. В 4 т. Т. 3 / составилъ М. Е. Романовичъ. - Издание 3-е. - С.-Петербургъ : Паровая Скоропечатня П. О. Яблонскаго, 1908. - 500 с. : ил. - Текст : непосредственный.
-  Гражданская архитектура : Части зданій. В 4 т. Т. 4 / составилъ М. Е. Романовичъ. - Издание 3-е. - С.-Петербургъ : Паровая Скоропечатня П. О. Яблонскаго, 1908. - 537 с. : ил. - Текст : непосредственный.
-  Дуровъ А. Архитектурныя формы. Каменные, кирпичныя и деревянныя : пособие при проектированіи для инженеровъ, студентовъ и техниковъ / А. Дуровъ. - Москва : Клише фотоцинкографическаго заведенія Бр. Грецовыхъ и Зайцева, 1904. - 199 с. : ил. - Текст : непосредственный.
-  Залесский В. Г. Архитектура : Краткій курсъ построения частей зданій, читанный въ императорскомъ Московскомъ техническомъ училище адъюнктъ-профессоромъ В. Г. Залесскимъ, съ дополненіемъ популярнаго изложенія способовъ проверочнаго расчета и определенія размеровъ конструкцій / В. Г. Залесский. - Изд. 2-е, испр. и доп. - Москва : Типо-литографія Т-ва И. Н. Кушнеревъ и Ко, 1911. - 640 с. : ил. - Прил.: 27 табл. - Текст : непосредственный.
-  Залесский В. Г. Атлас чертежей к курсу Архитектуры : части зданій / В. Г. Залесский. - [Москва] : [б. и.], 1904. - 27 табл. - Текст : непосредственный.
-  Краткое руководство къ строительному искусству и архитектуре : (общія начала) : рекомендованное въ программахъ на званіе техника путей сообщения. Вып. 1; 2. Матеріалы и работы. Основанія и части зданій / сост. Л. Бронишъ, В. Фишеръ. - 6-е изд., испр. и доп. - Санкт-Петербург : Паровая скоропечатня Г.П. Пожарова, 1903. - [402] с. - Текст : непосредственный.


 Краткое руководство къ специальной архитектуре и инженерному делу : для помощниковъ архитекторовъ и инженеровъ / сост. В. А. Фишер. - Санкт-Петербург : Издание К. Л. Риккера, 1898. - 488 с. - Текст : непосредственный.


 Краткое руководство къ специальной архитектуре и инженерному делу : атлас : для помощниковъ архитекторовъ и инженеровъ / сост. В. А. Фишер. - Санкт-Петербург : Издание К. Л. Риккера, 1898. - 39 л. таблиц. - Текст : непосредственный.


 Курсъ гражданской архитектуры, читанный въ Институте Инженеровъ Путей Сообщенія Императора Александра I / сост. В. Р. Бернгардъ. - 2-е печатное издание (посмертное). - Санкт-Петербург : Тип. Ю. П. Эрлихъ, 1910. - 484 с. : ил. - Текст : непосредственный.


 Полное руководство по гражданской архитектуре = (Baukunde des Architekten). Отделъ 2 и 3. Плотничныя работы. Кровли / полный переводъ съ 5-го немецкаго изданія съ измененіями и дополненіями В. Леви и В. Келдышъ ; под ред. Л. П. Шишко. - Санкт-Петербург : Типографія Т-ва "Народная Польза", 1909. - 162 с. : ил. - Текст : непосредственный.

 Романович М. Е. (Инженер-архитектор). Гражданская архитектура : Части зданій : Атласъ чертежей : (на 115 листахъ 2,221 чертежъ) / М. Е. Романович. - С.-Петербургъ : Товарищество Р. Голике и А. Вильборгъ, 1903. - 1 папка ([73] отд. л.) : чертежи. - Изображение (неподвижное ; двумерное ; визуальное) : непосредственное.

 Сельскохозяйственная архитектура : Руководство къ проектированію и постройкѣ сельскохозяйственныхъ зданій : атласъ / сост. П. С. Страховъ. - Изд. 3-е, испр. и доп. - Петроград : Издание А. Ф. Девриена, 1916. - 75 с. : ил. - Текст : непосредственный.

 Султановъ Н. Теория архитектурныхъ формъ : каменные формы : съ 464-мя черт. и рис. въ тексте и атласомъ чертежей на 23-хъ л. / Н. Султановъ. - Изд. 3-е, безъ переменъ. - Москва : [б. и.], 1914. - 446 с. : ил. - Прил.: атласъ чертежей на 23 л. - Текст : непосредственный.

 Султановъ Н. Теория архитектурныхъ формъ : каменные формы : атласъ : съ 338 черт. на 23-хъ табл. / Н. Султановъ. - Изд. 3-е, безъ переменъ. - Москва : [б. и.], 1914. - 23 л. : черт. - Приложение к книге: Теория архитектурныхъ формъ / Н. Султановъ. - Текст : непосредственный.

 Тилинский А. И. Руководство для проектированія и постройки зданій : практическія сведенія по строительному искусству и семь отделовъ чертежей и проектовъ зданій / А. И. Тилинский. - Изд. 2-е, испр. и доп. - Санкт-Петербург : Издание А. С. Суворина, [1912?]. - 162 с., [126] л. черт., рисунков : ил. - Текст : непосредственный.